

图 52 蒙古小枯叶蛾 *Cosmotriche lobulina mongolica*
(Grum-Grshimailo)

a. 雄性外生殖器; b. 阴茎

色，端部黑褐色，腹足趾钩单序缺环。

蛹 长 16—20mm。黑褐色或黄褐色，密被短毛，并有明显的雪花状绒毛斑。

生活习性 在山西省每年发生 1 代，以 3 龄幼虫在树干缝隙内越冬，第 2 年 5 月开始活动，7 月中幼虫老熟在树皮裂缝中化蛹，两周后羽化、交尾产卵，卵产在针叶上，8 月份幼虫孵化，9 月下旬开始以幼龄幼虫越冬。

寄主植物 华北落叶松 (*Larix principis-ruprechtii* Mayr.)、白扦 (*Picea meyeri* Rehd. et Wils.)、青扦 (*Picea wilsonii* Mast)、臭冷杉 [*Abies nephrolepis* (Trautv.) Maxim.]。

观察标本 山西宁武天石洞 1700m, 1 ♂, 1979.VIII.3。

分布 河北 (小五台)、山西 (宁武)、内蒙古; 蒙古。

(40) 打箭小枯叶蛾 *Cosmotriche lobulina monbeigi* (Gaede, 1932) (图 53, 图版II: 40)

Selenephra lunigera monbeigi Gaede, 1932, in Seitz, *Gross-Schmett. D. Erde* suppl. 2: 117.

Selenephra lunigera monbeigi Gaede; Daniel, 1939, *Leirs, Wiener Ent. Gesellsch.*: 29—32.

Cosmotriche lunigera monobeigi (Gaede), Lajonquiere, 1974, *Bull. Soc. Ent. Fr.* 79: 132—146.

Cosmotriche monbeigi (Gaede): Hou, 1987: 126.

别名 打箭小毛虫。

雄蛾 体长: 13mm 左右; 翅展: 32mm 左右。

触角黄褐色，头、胸、前翅灰褐色，后翅暗褐色，腹部棕褐色。前翅中线斜直，外线齿状弧形弓出，两线间形成黑褐色杂以灰白色的横带，横带内、外侧衬以灰白色线纹。亚外缘斑列黑褐色，在顶角区3斑和最后1斑较明显，后翅内半部色深。双翅的外缘毛均为灰白色和褐色相间，但不明显。后翅反面呈淡色斑纹，前翅外缘中部稍向内凹陷。

雄性外生殖器 大、小抱针细长、曲棒状；抱足呈半椭圆形，端部两侧各具一爪状突起。阳茎尖、弯刀状，中间有两列细齿。

生活习性 在四川和云南，随地理位置和海拔高低的不同，5—7月下旬分别出现成虫。

观察标本 云南丽江白水 2980m, 1 ♂, 1979. VII. 17。

分布 四川（巴塘、打箭炉）、云南（丽江、阿墩子）、西藏。

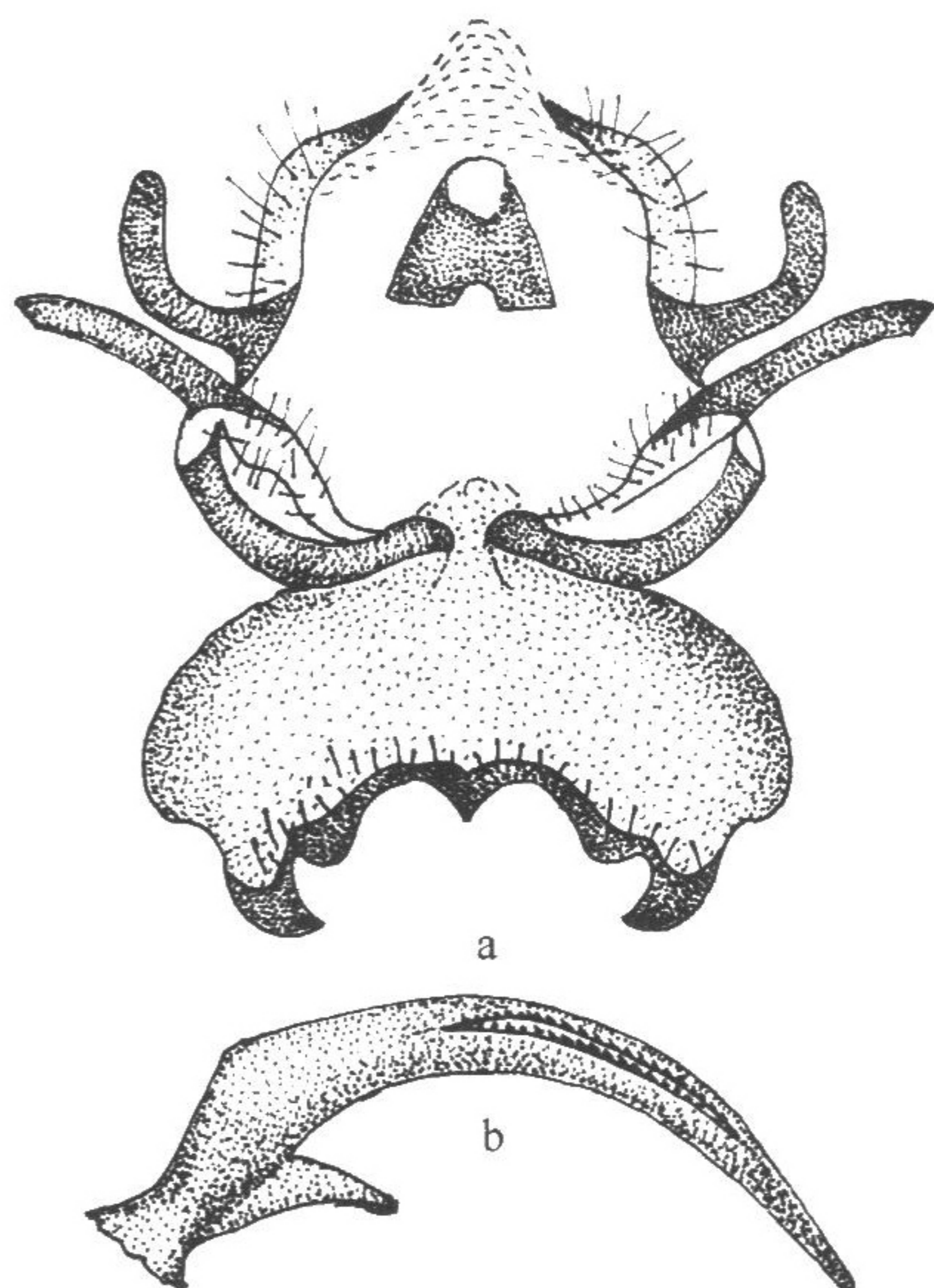


图 53 打箭小枯叶蛾 *Cosmotriche lobulina monbeigi* (Gaede)
a. 雄性外生殖器; b. 阳茎

(41) 黑斑小枯叶蛾 *Cosmotriche maculosa* Lajonquiere, 1974 (图 54, 图版 II : 41)

Cosmotriche maculosa Lajonquiere, 1974, *Bul. Soc. Ent. Fr.* 79 : 137.

别名 黑斑小毛虫。

雄蛾 体长：16—19mm；翅展：40—43mm。

雄蛾触角梗节黄色，羽枝灰褐色。头、胸、前翅灰色；布有黑褐色小斑点，中、外横线黑褐色，锯齿状；外横线弧形弓出，中线向内突出；中、外横线间形成上宽下窄的横带；其内、外侧均衬以灰白色线纹；亚外缘斑列呈密集的小点状横带。腹部、后翅褐色，中间呈淡色斑纹，双翅的外缘毛呈灰白色和褐色相间，前翅不甚明显，翅反面内半部焦褐色。

雄性外生殖器 大抱针棒状，端部稍弯曲。小抱针端部钝，其长度为大抱针的1/3。抱足半椭圆形。阳茎尖、弯刀状，中间两列小齿较短。

生活习性 在云南6—7月份出现成虫。

观察标本 四川攀枝花平地 1 ♂, 1981. VI.

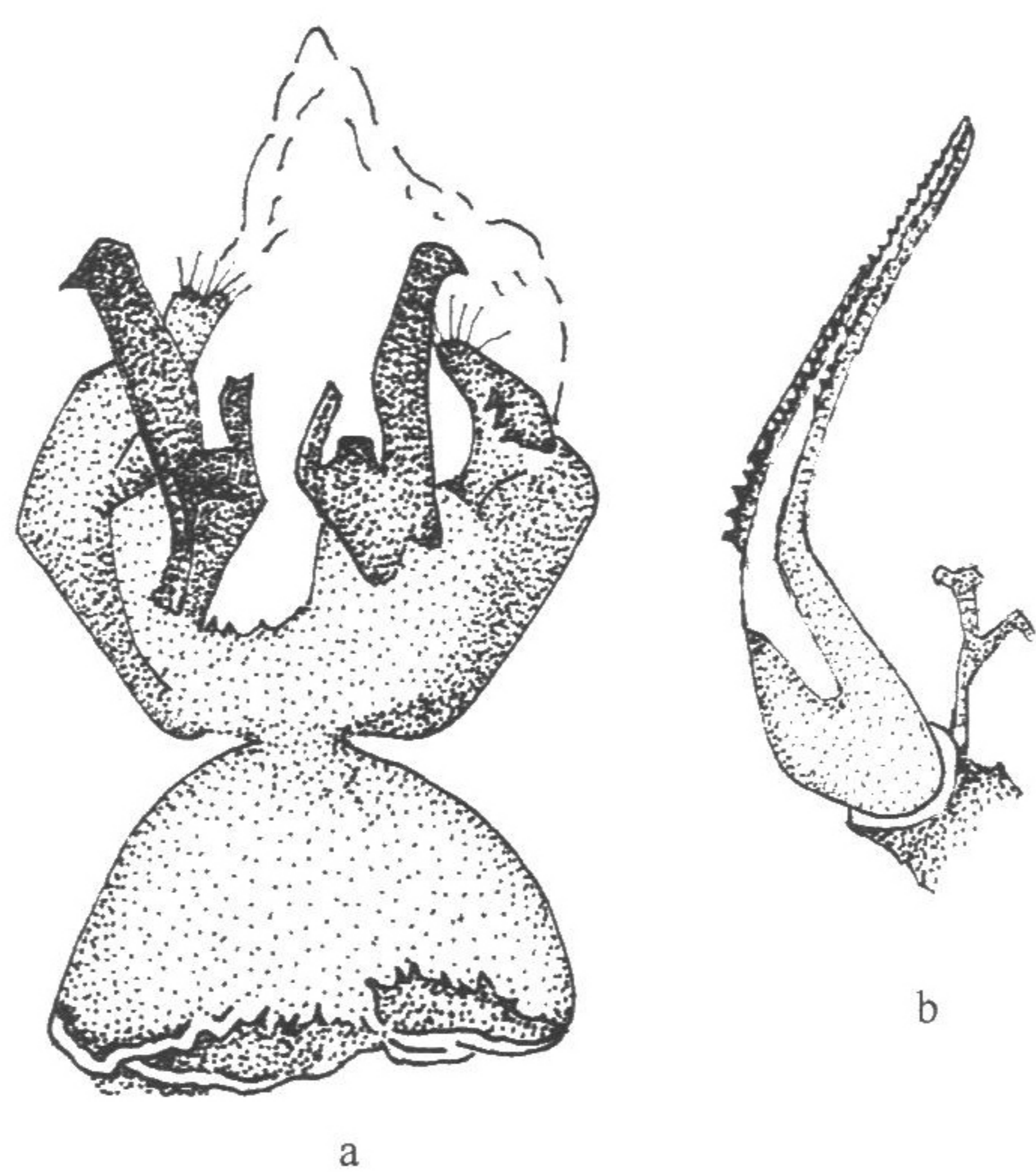


图 54 黑斑小枯叶蛾 *Cosmotriche maculosa* Lajonquiere
a. 雄性外生殖器; b. 阳茎